

RAPPORT D'ACTIVITES 2017

ASBL SAPASEP

Siège social : Z.A. rue des Linottes, 6 – 5100 NANINNE
Tél. : 081/58.53.44 – Fax. : 081/40.06.02



Avec le soutien de :



AViQ
Agence pour une Vie de Qualité
Familles Santé Handicap

Loterie Nationale
créateur de chances **6**



Adeps
FÉDÉRATION
WALLONIE-BRUXELLES



ENGIE



Ligue Belge de la
Sclérose en Plaques
Communauté Française ASBL

SOMMAIRE

1. Le mot de la Présidente	p 3
2. La valeur de l'humain	p 4
3. Les activités individuelles de l'année	p 5
4. Analyse du bilan d'activités « LOGEMENT »	p 6
5. Les activités communautaires de SAPASEP	p 8
6. L'aide matérielle pour les troubles invisibles et imprévisibles	p 13
7. Evolution des projets de partenariat AVJ	P 14
8. Equipe et formation du personnel	p 17
9. Une collaboration avec la Ligue de la Sclérose en Plaques	p 18
10. Participation aux collectifs de travail (Chronic Care)	p 18
11. Les projets 2018	p 21
12. Le résultat financier 2017 - budgets 2018	p 24

1. LE MOT DE LA PRESIDENTE

Chers Affiliés,
Mesdames, Messieurs,
Chers Amis de SAPASEP,

L'an dernier, je terminais mon « mot de la présidente » par « je suis convaincue que tous ensemble nous créerons notre logique d'aujourd'hui et de demain pour faire avancer notre belle institution. »

L'équipe de SAPASEP a rejoint cette logique ! Ce rapport d'activités en est la preuve. Durant cette année, l'équipe SAPASEP a relevé de nombreux défis avec succès. Elle a avancé au propre comme au figuré : banc d'essai mobilité, 20 km de Bruxelles, Mont Ventoux, Et que dire de Move si ce n'est « j'avance, tu avances, nous avançons ... » ?

La notion de proximité, de rencontre sur le terrain est primordiale quand il s'agit d'aménager son logement ou son cadre de vie ou de travail. C'est ainsi que chaque visite, chaque projet a été mené avec la volonté affirmée d'améliorer l'indépendance fonctionnelle et l'autonomie des personnes atteintes de SEP et de leur entourage.

Que chaque travailleur soit ici remercié à sa juste valeur pour le chemin parcouru aux côtés et pour nos affiliés.

Il me paraît fondamental de remercier la Ligue, Communauté Française, pour son appui indéfectible qu'il soit financier ou autre, et sa collaboration efficace envers SAPASEP.

Merci à la comptabilité, aux services généraux, à chaque travailleur pour toute cette énergie !

« Ensemble, on avance, plus loin »

FPatricia MILARD-GILLARD- présidente de SAPASEP

2. LA VALEUR DE L'HUMAIN

Dans une société de plus en plus connectée, à une époque où les sciences tentent d'apporter toujours plus de réponses à nos multiples questionnements, les occasions d'aborder le domaine de la santé et du handicap ne manquent pas.

Quels prodiges de pouvoir disposer de données médicales centralisées, complètes, actualisées et partagées par de nombreux intervenants dans une même banque de données. Quel bénéfice de disposer d'informations immédiates, accessibles et bien souvent très pointues quand on est atteint de la sclérose en plaques ou d'autres maladies chroniques et que l'on recherche en vain le pourquoi et le comment.

Et l'humain dans tout cela ? La relation entre les individus est certainement impactée par tous ces changements rapides de nos comportements. Certains trouvent de nombreux avantages à disposer de cet accès à l'information et à la communication. D'autres ont le sentiment d'être moins isolés dans leur situation. D'autres encore se lancent de nouveaux défis au moyen de réseaux sociaux.

Mais pourra-t-on remplacer la rencontre entre personnes ? Peut-on compenser une communication téléphonique ? A-t-on la technologie capable de remplacer une rencontre en « vis-à-vis » ? Certainement que non. L'écrit a pris beaucoup de place dans nos contacts ; un écrit bien souvent efficace et réfléchi, durable, traçable mais aussi parfois un écrit rapide, incomplet, maladroit, inadapté... voire dangereux quand un « tweet » peut changer la face du monde.

L'accompagnement proposé par l'équipe de SAPASEP évolue également dans cette modernité ; meilleure tenue des dossiers par l'outil informatique, efficacité dans l'organisation, optimisation du rendement par des gestions à distance et probable contribution à la préservation de la planète par un passage au numérique. Toutefois, il importe de garder un juste milieu entre ce qui ressort de la technologie moderne et la relation humaine. Préserver des moments de rencontre, une place à l'écoute, un temps de parole un espace d'échange, une connexion de nos regards... sont les « indispensables » d'un accompagnement entre deux personnes. Cette dimension a une haute valeur et probablement est une occasion qui a peut-être tendance à se raréfier.

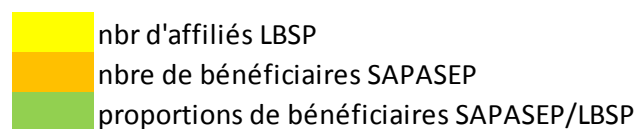
Alors, évoluons certes avec nos outils toujours plus performants, mais gardons à l'esprit que la rencontre entre deux personnes est le socle indispensable pour construire des projets de vie.

Marc DUFOUR – directeur du service d'accompagnement.

3. LES ACTIVITES INDIVIDUELLES DE L'ANNEE

PROPORTION D'AFFILIES BENEFICIANT DU SERVICE SAPASEP

	2012			2013			2014			2015			2016			2017		
BRABANT WALLON	216	33	15%	218	30	14%	222	36	16%	219	29	13%	226	26	12%	225	27	12%
BRUXELLES	327	43	13%	331	24	7%	353	49	14%	346	45	13%	340	41	12%	332	35	11%
HAINAUT	683	31	20%	668	122	18%	698	125	18%	710	139	20%	716	129	18%	594	122	21%
LIEGE	558	81	15%	584	87	15%	622	108	17%	617	115	19%	611	85	14%	586	85	15%
Luxembourg	223	26	12%	226	32	14%	234	34	15%	223	52	23%	219	38	17%	225	33	15%
NAMUR	305	57	19%	308	53	17%	314	61	19%	301	46	15%	304	47	15%	298	43	14%
	2292	371	16%	2335	348	15%	2443	413	17%	2416	426	18%	2416	366	15%	2260	345	15%
nombre de visites	536			499			672			654			655			589		



En 2017, **345** personnes ont bénéficié du **service individuel** et à domicile pour l'aménagement du logement et pour l'acquisition d'aide matérielle, dont **47 personnes conventionnées avec l'AWIPH**. **75** personnes ont été inscrites dans les activités MOVE SEP.

589 visites ont été réalisées, dont **61** au Centre de Rencontre de Naninne.

4. ANALYSE DU BILAN D'ACTIVITES "LOGEMENT"

PROJETS abordés lors des rencontres ergothérapeutes/affiliés

		2014				2015				2016				2017									
	Nouvelle construction			Amgt	Total			Nouvelle construction			Amgt	Total			Nouvelle construction			Amgt	Total				
Salle de bains	1	17	5	226	243	Salle de bains	1	9	5	233	242	Salle de bains	1	2	5	265	267	Salle de bains	1	1	5	204	205
Chambre	2	14	6	34	48	Chambre	2	6	6	29	35	Chambre	2	1	6	28	29	Chambre	2	1	6	27	28
WC	3	8	7	28	36	WC	3	4	7	36	40	WC	3	1	7	34	35	WC	3	0	7	19	19
Cuisine	4	9	8	26	35	Cuisine	4	4	8	29	33	Cuisine	4	1	8	27	28	Cuisine	4	1	8	31	32
9 - Monte personne/élevateur				52		9 - Monte personne/élevateur				41		9 - Monte personne/élevateur				39		9 - Monte personne/élevateur				26	
10 - Lift d'escalier				25		10 - Lift d'escalier				31		10 - Lift d'escalier				24		10 - Lift d'escalier				28	
11 - Electrifications portes /Parlophone					25	11 - Electrifications portes /Parlophone					19	11 - Electrifications portes /Parlophone				14		11 - Electrifications portes /Parlophone					10
12 - Barres					38	12 - Barres					45	12 - Barres				45		12 - Barres					44
13 - Contrôle de l'environnement					15	13 - Contrôle de l'environnement				30		13 - Contrôle de l'environnement				29		13 - Contrôle de l'environnement					22
14 - Conversion chauffage					0	14 - Conversion chauffage				0		14 - Conversion chauffage				0		14 - Conversion chauffage					0
42 - construction annexe					0	42 - construction annexe				0		42 - construction annexe				11		42 - construction annexe					9
47 - nouvelle construction logement					0	47 - nouvelle construction logement				0		47 - nouvelle construction logement				3		47 - nouvelle construction logement					4
15 - Mise à niveau					0	15 - Mise à niveau				5		15 - Mise à niveau				9		15 - Mise à niveau					3
16 - Aménagement extérieur					51	16 - Aménagement extérieur				75		16 - Aménagement extérieur				58		16 - Aménagement extérieur					51
17 - Elargissement des portes					2	17 - Elargissement des portes				9		17 - Elargissement des portes				19		17 - Elargissement des portes					10
TOTAL IMMO					570	TOTAL IMMO				605		TOTAL IMMO				610		TOTAL IMMO					491
Soulève personne 18 - fixe					30	Soulève personne 18 - fixe				17		Soulève personne 18 - fixe				23		Soulève personne 18 - fixe					23
19 - mobile					1	19 - mobile				18		19 - mobile				24		19 - mobile					20
20 - pour voiture					1	20 - pour voiture				0		20 - pour voiture				0		20 - pour voiture					0
21 - Fauteuil élévateur					9	21 - Fauteuil élévateur				6		21 - Fauteuil élévateur				4		21 - Fauteuil élévateur					5
22 - lit					49	22 - lit				41		22 - lit				32		22 - lit					37
23 - Matelas anti escarres/ altern.					24	23 - Matelas anti escarres/ altern.				18		23 - Matelas anti escarres/ altern.				21		23 - Matelas anti escarres/ altern.					14
24 - coussin					17	24 - coussin				11		24 - coussin				15		24 - coussin					11
25 - Voiturette manuelle					51	25 - Voiturette manuelle				51		25 - Voiturette manuelle				56		25 - Voiturette manuelle					40
26 - Voiturette électrique					47	26 - Voiturette électrique				47		26 - Voiturette électrique				51		26 - Voiturette électrique					43
27 - Scooter					34	27 - Scooter				34		27 - Scooter				23		27 - Scooter					33
28 - Chaise de verticalisation					1	28 - Chaise de verticalisation				1		28 - Chaise de verticalisation				1		28 - Chaise de verticalisation					0
29 - Adaptation véhicule						19	29 - Adaptation véhicule				43	29 - Adaptation véhicule				18		29 - Adaptation véhicule					31
Divers :							Divers :						Divers :					Divers :					
30 - Aqualift					2	30 - Aqualift				4		30 - Aqualift				6		30 - Aqualift					2
31 - petites aides techniques					63	31 - petites aides techniques				65		31 - petites aides techniques				57		31 - petites aides techniques					45
32 - chaise percée					2	32 - chaise percée				3		32 - chaise percée				1		32 - chaise percée					1
33 - tourne-pages					0	33 - tourne-pages				1		33 - tourne-pages				0		33 - tourne-pages					0
34 - motomed					0	34 - motomed				1		34 - motomed				1		34 - motomed					2
35 - divers					89	35 - divers				58		35 - divers				28		35 - divers					25
36 - adaptation poste de travail					0	36 - adaptation poste de travail				1		36 - adaptation poste de travail				5		36 - adaptation poste de travail					6
37 - chaise ergonomique					0	37 - chaise ergonomique				1		37 - chaise ergonomique				18		37 - chaise ergonomique					15
38 - rampe/plan incliné					0	38 - rampe/plan incliné				9		38 - rampe/plan incliné				14		38 - rampe/plan incliné					17
39 - rampe/main courante					0	39 - rampe/main courante				7		39 - rampe/main courante				18		39 - rampe/main courante					15
40 - système de télévigilance					0	40 - système de télévigilance				4		40 - système de télévigilance				0		40 - système de télévigilance					3
41 - rollators					0	41 - rollators				0		41 - rollators				7		41 - rollators					15
43 - siège mobile douche/WC					0	43 - siège mobile douche/WC				0		43 - siège mobile douche/WC				17		43 - siège mobile douche/WC					17
44 - motorisation voiturette					0	44 - motorisation voiturette				0		44 - motorisation voiturette				21		44 - motorisation voiturette					10
45 - walkaid					0	45 - walkaid				0		45 - walkaid				2		45 - walkaid					7
TOTAL AUTRES PROJ					439	TOTAL AUTRES PROJ				441		TOTAL AUTRES PROJ				463		TOTAL AUTRES PROJ					437

- 345 personnes, soit 15 % de la population "LBSP", ont fait appel au service d'accompagnement SAPASEP (chiffre constant par rapport à 2016)
- Les demandes sont plus importantes au niveau des provinces du Hainaut et de Liège
- L'objet des demandes est pour 53% en lien avec le "logement" et 47 % concernent l'aide matérielle
- Les besoins prioritaires des bénéficiaires faisant l'objet d'une demande sont :
 - L'utilisation de la salle de bains, chambre, cuisine 31%
 - Les aides techniques pour les gestes quotidiens 19%
 - Les aides aux déplacements 13%
 - L'accès aux étages 6%
 - Les aides aux transferts 5%
 - La prévention 3%

L'objet des demandes et le nombre de bénéficiaires faisant appel au service des ergothérapeutes sont constants, malgré une concurrence de plus en plus présente de services conseils émanant de mutuelles.

Accompagnement de stages et TFE pour étudiants en ergothérapie :

1 étudiante en ergothérapie de la Haute Ecole Léonard de Vinci (Parnasse) pour l'année scolaire 2016-2017 (période septembre-octobre)

5. LES ACTIVITES COMMUNAUTAIRES DE SAPASEP

Le service d'accompagnement SAPASEP a organisé en 2017 diverses activités communautaires...

A. BANC D'ESSAI

- Banc d'essai de voiturettes : du lundi 6 mars au vendredi 10 mars 2017 à Naninne
- Banc d'essai de voitures adaptées au Marché Couvert de Hannut le 13 septembre 2017



B. "BROCHURES"

Plus d'appel à projet en 2017 du CICAT (service aide matérielle de l'AVIQ) et par conséquent pas d'édition de nouvelles brochures.

C. MOVE SEP

MOVE SEP est un "club sportif" un peu particulier, puisqu'il prône la participation de personnes atteintes de sclérose en plaques à des activités physiques. C'est en s'associant à divers partenaires, que MOVE SEP peut présenter régulièrement des activités diverses. MOVE SEP est aujourd'hui reconnu par la FEMA (ADEPS).

EN 2017, MOVE SEP A PROPOSE DE MULTIPLES ACTIVITES :

- 28 mai 2017 : 20km de Bruxelles, avec 110 participants dont 18 personnes atteintes de sclérose en plaques
- 15 juillet 2017 : Sauts en parachute à Buzet pour 15 personnes atteintes de SEP
- 17 septembre 2017 : Triathlon de Opprebaix pour la participation d'une personne atteinte de SEP à mobilité réduite
- Du 27/09 au 01/10/17 : Ascension du Mont-Ventoux avec COMOPSAIR avec 18 personnes atteintes de SEP



DES ACTIVITES RECURRENTES SE SONT TENUES EN 2017 :

- Un vendredi sur deux, de 10h à 11h30 au basic fit Drogenbos - cours de fitness
- Un samedi sur deux, de 09h30 à 11h au basic fit de Nivelles – cours de fitness
- Les mardis de 11h à 12h : marche nordique Parc de Bruxelles
- Cycles d’initiation à la marche nordique à Namur et à Mons (2x 5 cours d’initiation).

MOVE SEP concerne autant des personnes atteintes de sclérose en plaques que d'accompagnants, entourage ou personnes extérieures, dans une finalité d'inclusion.

Activités	Partenaires	Année	Personnes SEP	Accompagnants	Total
20 kms de BXL	SOLVAY	2017	18	92	110
Mont Ventoux	COMOPSAIR	2017	18	13	31
Saut en parachute	EVENT ASBL	2017	15	30	45
Triathlon de Opprebais		2017	1	4	5
fitness Bruxelles	Basic Fit	2017	7		7
fitness Nivelles	Basic Fit	2017	5		5
marche nordique Namur		2017	6	3	9
marche nordique Mons		2017	5		5

En 2017, MOVE SEP a concerné **75** personnes atteintes de sclérose en plaques.

PARRAINER MOVE SEP ?

En 2017, Move a reçu plusieurs parrainages pour les 20 km de Bruxelles. Des dons perçus par :

Le Trail des Cisterciens : 4000€

Wergi'Trail : 4000€

Merci à eux de soutenir le projet Move SEP et de promouvoir ainsi les activités physiques adaptées. Ces dons nous ont permis de faire l'acquisition d'une aide à la mobilité Kangoo (poussette adulte) pour permettre à des personnes à mobilité réduite de participer à des événements (balades, sorties en famille, courses...).



UN NOUVEAU SERVICE DE MISE EN PRÊT D'AIDES A LA MOBILITE POUR BOUGER

Un autre don de 3500€ vient d'être obtenu par Anne-Cécile Kuypers, « pousseuse » aux 20km de Bruxelles, auprès de son employeur ENGIE. D'autres aides à la mobilité vont permettre d'augmenter ce parc d'aides à la mobilité.

C'est l'asbl « P'tis Coups de Pouce » qui gèrera ce matériel (les modalités sont en cours d'élaboration).



6. L'AIDE MATERIELLE POUR LES TROUBLES INVISIBLES ET IMPREVISIBLES

Certaines personnes atteintes de la sclérose en plaques disposent aujourd'hui de traitements permettant d'influencer les évolutions de la maladie et de la situation de handicap. Jadis, le rôle des intervenants sociaux et paramédicaux était de prévenir les probables limitations fonctionnelles que la sclérose en plaques allait certainement entraîner. L'aménagement de son logement et la recherche d'aides matérielles étaient alors vivement conseillées. Aujourd'hui, ces précautions sont relatives et la place à la probabilité d'une meilleure maîtrise de la diminution des capacités est plus présente. La personne atteinte de la sclérose en plaques est invitée à rapidement entretenir ces mêmes capacités par de l'activité, tant physique qu'occupationnelle (dont l'activité professionnelle).

Mais ce message positif est toutefois relatif pour bon nombres de personnes. Certes si l'évolution est moins rapide, elle reste présente pour tout un public, confronté au quotidien par toute une série de problèmes et de limites. Par ailleurs, ce qui ne se voit ne se comprend bien souvent pas ; la fatigue, la perte d'équilibre, la diminution de la force, la réduction du périmètre de marche, les troubles urinaires, le manque de concentration, ... sont autant de réalités complexes, tant pour la personne que pour son entourage en mal d'empathie.

Les travailleurs de SAPASEP et de la LIGUE DE LA SCLEROSE EN PLAQUES sont confrontés à de nouveaux questionnements : faut-il envisager le futur avec précaution ou peut-on prendre la situation présente comme une situation de référence ? Peut-on améliorer les actes de la vie quotidienne par un environnement adapté ou faut-il encourager les personnes à se battre contre les obstacles ?

L'évolution se fait sentir également au niveau des administrations en charge d'aider les personnes en situation de handicap dans leur milieu de vie, qui pour des raisons économiques font parfois l'économie d'un investissement durable. Un lift d'escalier plutôt qu'un ascenseur ? Une planche de bain à la place d'une douche ? Quelle est la meilleure économie, entre le court-terme et le moyen terme ?

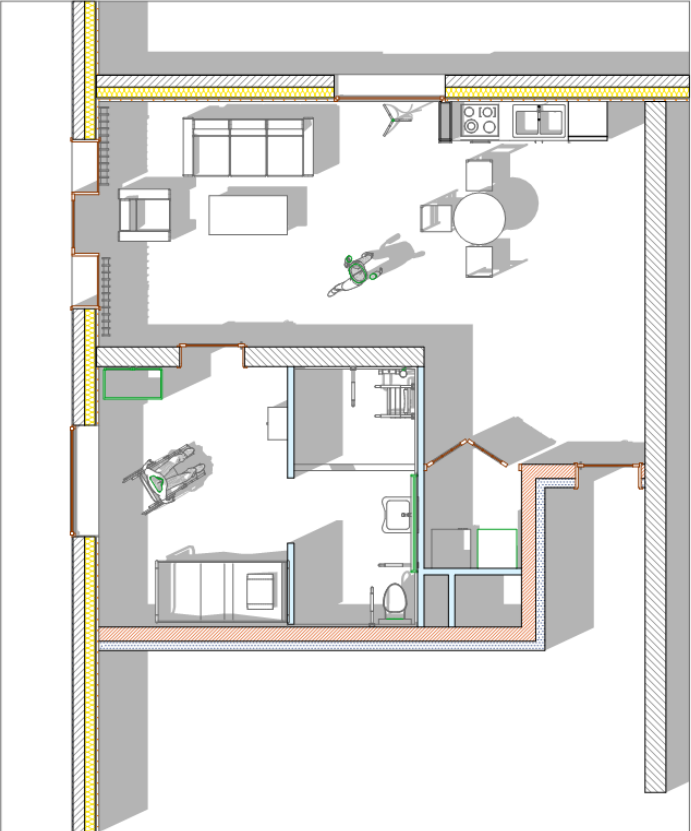
En 2018, une sensibilisation aux nouvelles formes de situation de handicap est à prévoir, tant vers les politiques, les administrations que vers le grand public, pour éviter l'isolement de la personne concernée, pour aider l'entourage à mieux comprendre son proche et pour sensibiliser la société à l'inclusion de ce public fragilisé. Cette problématique est complexe et concerne également d'autres associations de patients. L'idée d'une « table ronde » est évoquée pour fin de l'année 2018.

7. EVOLUTION DES PROJETS DE PARTENARIAT AVJ :

SAPASEP et la Ligue de la Sclérose en Plaques marquent leur intérêt pour ces formules d'hébergement, trop peu nombreuses pour le nombre de candidats demandeurs. La Ligue Belge de la Sclérose en Plaques est disposée à placer des fonds dans l'acquisition de biens immobiliers à proximité de cellules AVJ et de les mettre en location pour des personnes atteintes de sclérose en plaques présentant une situation de handicap importante. SAPASEP coordonne le projet et se charge d'étudier l'accessibilité des lieux.

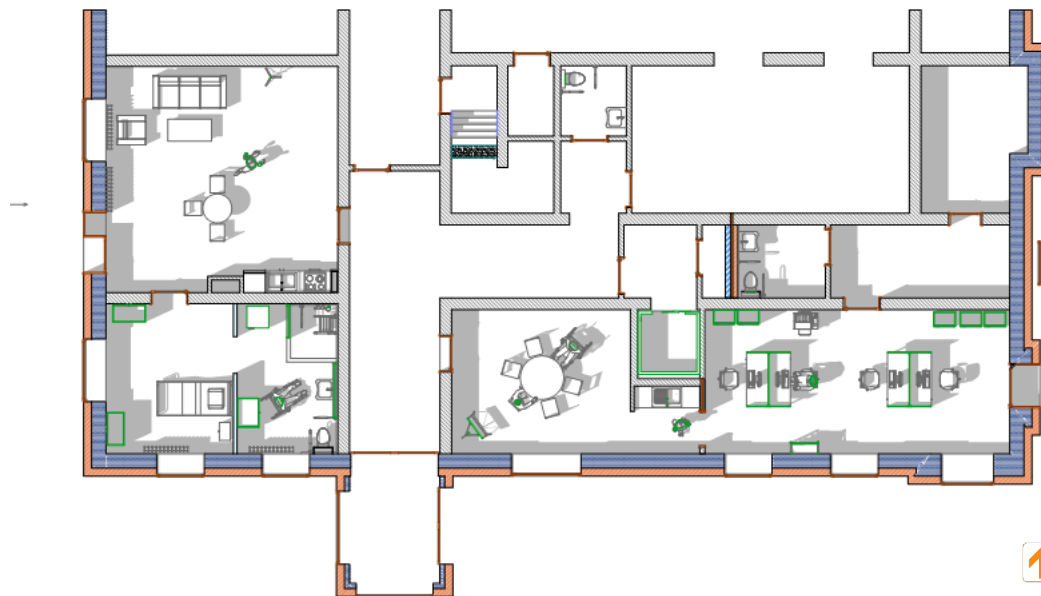
AVJ VERVIERS

Un projet de construction de logements, initié par la Ville de Verviers verra le jour dès 2018 sur la plaine du Château Pelzer. Jadis, deux services AVJ liégeois envisagent d'étendre leur offre de service et leur zone d'intervention ; ce partenariat est à ce jour mis en veilleuse pour diverses raisons, dont une demande de non-recevoir de l'AVIQ. La Ligue Belge de la Sclérose en Plaque et SAPASEP sont associés à ce projet, pour dans un premier temps, étudier l'accessibilité des lieux. Un premier appartement de 68M² est prévu pour une personne vivant seule et sera construit selon des normes d'accessibilité. Les premiers coups de pelle ont commencé au début de cette année. Ce projet est mené en collaboration avec la Commission Subrégionale de l'AVIQ Verviers.



AVJ BERTRIX

Partenariat entre l'Administration Communale, le CPAS, l'asbl AVJ BERTRIX, la Ligue et SAPASEP pour l'aménagement d'un logement de +-65M² au sein d'un ancien couvent qui sera converti en Résidences Service pour 2018. Le comité du Luxembourg trouvera dans cet ensemble immobilier des bureaux pour son personnel et pour ses activités. Une crèche viendra également s'y implanter. L'ensemble constituera un environnement propice à la construction d'un tissu social. Les locaux devraient être mis en location à des prix "sociaux". AVJ Bertrix et SAPASEP contribuent à l'étude de l'accessibilité et à la mise en place du projet.



8. EQUIPE ET FORMATION DU PERSONNEL

En 2017, l'équipe SAPASEP était composée de 6 travailleurs pour un volume d'emploi total de 5 équivalents temps pleins, dont 4 temps pleins avec subvention APE.

- 1 directeur/ergothérapeute temps plein
- 4 ergothérapeutes (2 tps pleins et 1 à 1/2 tps)
- 1 assistant social (1/2 temps)
- 1 secrétaire temps plein.

En 2017, des formations techniques et des mises à niveau ont été régulières pour le personnel «ergothérapeutes », social et administratif.

Formation médicale avec le Dr VAN PESCH
Visite du Rehacenter et de la Ligue Luxembourgeoise de la sclérose en plaques
Journée Bien-être à l'hôpital Tivoli
Formations techniques : aide à la marche – équipement spécifique logement – aide à la mobilité

9. UNE COLLABORATION ETROITE AVEC LA LIGUE BELGE DE LA SCLEROSE EN PLAQUES

Une complémentarité des services aux personnes atteintes de sclérose en plaques. Parmi ces activités communes, épinglons...

- MOVE SEP** : cf. plus haut
- Réunions bihebdomadaires avec le Groupe Logement, réunions d'équipe avec les travailleurs sociaux par province, formations communes, rubriques dans le journal La Clef, participations aux activités, ...**
- Gestion des domaines « Logement », « Move » et « emploi » sur le futur site internet de la Ligue – plusieurs réunions de travail**
- Participation à l'organisation de la journée mondiale de la Sclérose en Plaques**

10. LA PARTICIPATION AUX COLLECTIFS DE TRAVAIL

De manière régulière ou épisodique, SAPASEP s'implique dans divers groupes de travail...

- **CAWAB** : collectif de 25 associations autour de l'accessibilité aux lieux publics
 - Réunion mensuelle
 - Pas de représentant à l'heure actuelle
- **ERGOJOB** : réseau au sein de l'AWIPH pour améliorer l'accompagnement des personnes en situation de handicap dans le maintien de l'activité professionnelle
 - Reconnaissance en 2015 de SAPASEP pour des missions d'étude de l'adaptation du poste de travail pour des personnes présentant un handicap physique
 - 4 réunions en 2016
 - Participation à un marché public pour obtenir des missions de consultance de SAPASEP dans le cadre d'aménagement du poste de travail pour des personnes en situation de handicap présentant un déficit physique
- **Groupe "aides matérielles"** :
 - Regroupe ABMM, LIGUE PARKINSON, ABP et LBSP-SAPASEP

- Appui de la procédure de recours auprès du Conseil d'Etat contre l'arrêté de la Région Wallonne en matière d'aide individuelle
- **FISSAAJ** : rencontres mensuelles
- **ASAH** : introduction d'une candidature à l'association des services d'accompagnement
- **AEB** : association des ergothérapeutes belges
- **CHRONICCARE** :

Le 2 février 2016, les ministres de la Santé publique des entités fédérées et de l'autorité fédérale ont présenté leur vision des Soins intégrés pour les malades chroniques qui se concrétisera sous la forme de projets-pilotes visant le développement de soins intégrés. Dans ce cadre, les différentes autorités, en collaboration avec les acteurs de terrain, ont préparé un guide pour les projets-pilotes 'Soins intégrés' visant à accompagner les prestataires de soins qui seraient intéressés à développer un tel projet. Le guide est le résultat d'un processus de co-création entre les autorités et les acteurs de terrain. Les aspects de contenu de ce guide ont été testés via une enquête online et lors de tables rondes.

A cette occasion, l'appel à candidature pour des projets-pilotes a été lancé.

La ministre fédérale de la Santé publique, Maggie De Block, et ses homologues des entités fédérées ont sélectionné vingt projets pilotes concernant les soins intégrés en faveur des malades chroniques. Voici le lien vers la liste des vingt projets sélectionnés (link is external). Les vingt candidats projets pilotes ont entamé la phase de conceptualisation. Leur but est de développer un plan d'action locorégional.

SAPASEP et la Ligue de la Sclérose en Plaques communauté française participe activement au développement de deux projets :

1. Dispositif interdisciplinaire de prise en charge des patients souffrant d'un handicap neurologique dans la région du Centre - province du Hainaut: La Louvière, Morlanwez, Binche

Description :

- Viser l'exhaustivité des soins mais aussi d'une approche non médicale de la santé et de la parole des usagers de la santé présents dès le départ.
- Intégrer la participation du patient au-delà du concept de soin au sens du « cure » pour viser le mieux-être.

2. Chronic Care and Cure for Health (3C4H) - Province Liège: Liège, Huy et Waremme

Les bénéfices escomptés sont d'améliorer la qualité de vie de chaque patient et de son entourage dans la zone visée et d'accroître la qualité des soins et l'efficacité de la prise en charge. La mise en commun des ressources disponibles, la coordination des séquences et la répartition des tâches devraient engendrer une économie de moyens, qui seront réutilisables pour d'autres actions et initiatives au sein du consortium. Les démarches seront envisagées sur une base consensuelle avec l'ensemble des partenaires, puis testées et évaluées de manière continue sur base d'indicateurs. Ceux-ci seront régulièrement revus et analysés afin de dégager d'éventuelles pistes d'amélioration, en fonction de l'évolution des besoins des patients visés et des ressources disponibles (développement d'une culture de qualité et d'une collaboration transversale et transmurale).

Groupe cible : le projet 3C4H cible tous les patients atteints d'une maladie chronique et qui présentent une perte d'autonomie ou d'indépendance, attestée sur la base de l'outil BelRAI Screener. Cet instrument comporte 5 modules qui évaluent : le niveau d'activités instrumentales de la vie quotidienne;

- Le niveau d'activités de la vie quotidienne;
- Les troubles cognitifs;
- Les troubles psychiques et enfin
- Les troubles du comportement

Chaque patient pour lequel, en plus du statut de malade chronique, au moins un des 5 modules de l'outil sera positif sera inclus dans le groupe cible.

Plusieurs réunions et moments d'intervention ont eu lieu dans ce cadre.

<https://www.health.belgium.be/fr/sante/organisation-des-soins-de-sante/reseaux-de-soins/maladies-chroniques/soins-integres-en-faveur#ProjetsPilotes>

11. PROJETS 2018

L'année 2017 sera marquée par divers projets au sein du service d'accompagnement. Ceux-ci seront menés en équipe, en concertation avec les bénéficiaires, mais aussi avec La Ligue de la Sclérose en Plaques, dans le but de constituer une offre complémentaire de services.

Ces projets répondent à toute une série d'interpellations du bénéficiaire, mais aussi du travailleur de terrain, qui fait remonter son expertise vers le service. Les thématiques sont débattues en équipe lors de réunions mensuelles, mais également lors de journées « chantiers ». Ainsi, durant l'année 2018, le service d'accompagnement poursuivra les projets suivants :

ACTIONS INDIVIDUELLES :

- Accompagnement individuel de 50 personnes dans le cadre de l'agrément AWIPH
- Suivi d'environ 300 demandes de conseils en aide matérielle et aménagement de logement
- Développement du projet « jobcoaching »
- Motivation des dossiers de demandes d'aides financières lors des réunions du Groupe Logement de la LBSP (bihebdomadaires)

ACTIONS COLLECTIVES :

- Du 26 au 28 avril 2018 : banc d'essai mobilité au salon Autonomies à Namur Expo – ouvert à toutes personnes en situation de handicap et à tous professionnels
- Du 10 au 13 octobre 2018 : banc d'essai mobilité au centre de rencontre de Naninne – ouvert à toutes personnes en situation de handicap et à tous professionnels

MOVE SEP :

- Cycles de formation à la Marche nordique à Namur du 24 avril au 29 mai 2018 (5 cours d'initiation)
- Séance découverte à la Marche nordique à Libin le 16 juin 2018
- Randonnées de marche nordique à Amay du 5 mai au 2 juin 2018 (5 randonnées)
- Cours de fitness au Basic Fit de Nivelles (deux samedis par mois présence du coach)
- Cours de fitness au Basic Fit de Drogenbos (deux vendredis par mois présence du coach)
- 20 km de Bruxelles – dimanche 27/05/2018 – **90 participants (deux entraînements prévus : 26 mars et 14 mai)**
- Randonnée et visite des ascenseurs de Strepv-Bracquignies le 25 août 2018
- Week-end à Eupen avec Comopsair 15 et 16 septembre 2018

Actions de parrainage pour Move SEP :

- Parrainage des participants aux 20km de Bruxelles (compteur en ligne sur le site) ;
- Parrainage de l'équipe de Libin pour sa participation au Marathon de Namur ce 22 avril (compteur en ligne sur le site) ;
- Parrainage de Fat Runner pour ses défis sportifs en avril, mai et juin 2018 ;
- Don du triathlète Benjamin Bistiaux grâce à ses sponsors pour ses challenges sportifs de l'année 2018.

□ EDUCATION A LA SANTE :

- Evolution du site internet (hébergé par La Ligue de la Sclérose en Plaques) pour SAPASEP et MOVE SEP

□ ACTIONS "PROFESSIONNALISANTES" :

- Formation pôle 2 du personnel (subvention AWIPH) : poursuite de la formation « sécuriser la relation d'aide »
- Formations individuelles
- Formations "techniques" pour le personnel "ergo"
- Entretien d'évolution entre le personnel et la direction
- "chantiers" de travail

- Évolution de la gestion informatisée des dossiers et du temps :
 - Mise en réseau "externe" de la banque de données créée par Gérard DENIL
 - Connexion entre les banques de données du service social de la LBSP, de la gestion du personnel et de SAPASEP pour une simplification administrative
 - Numérisation de la documentation "ergo", des photos de réalisations, de catalogues, de tarifs... consultables à distance à l'aide de tablettes
 - Établissement d'un code éthique pour la gestion des données et la protection de la vie privée - mise en conformité à la directive RGPD
- Accompagnement de stages et TFE pour étudiants en ergothérapie :
 - 1 étudiante en ergothérapie (Helha) pour l'année scolaire 2017-2018 (période février-avril) ;
 - Un ergothérapeute bénévole : « stage de réinsertion professionnelle » qui débutera en mai 2018
- **ACTIONS MANAGEMENT :**
 - Comité de Direction
 - Supervision/coaching de la Direction.

Ces projets sont fonction des moyens financiers et humains disponibles. Ils feront l'objet d'une évaluation, afin d'apprécier le juste rapport entre l'investissement et le résultat. Le bénéficiaire et l'équipe participent à ces bilans.

12. BILANS FINANCIERS 2017 ET BUDGETS 2018

CHARGES							PRODUITS						
	Résultat 31/12/16	Budget 2017	Résultat 30/06/17	% 2017/ budget 2017	Résultat 31/12/17	Budget 2018		Résultat 31/12/16	Budget 2017	Résultat 30/06/17	% 2017/ budget 2017	Résultat 31/12/17	Budget 2018
610 CHARGES LOCATIVES	11.589	11.760	5.555	98,68%	11.605	11.500	73 COTISATION DONLS LEGS	298.032	215.132	101.700	134,47%	289.295	317.728
611 ENT. ET REP.	4.842	6.250	1.306	49,41%	3.088	6.250	dons	3.422		10		8.060	
entretien					140		don annuel LBSP	77.200				58.683	104.371
maintenance inform.	4.727	6.000	1.306	49,13%	2.948	6.000	subsidés, subventions	7.655	7.400	1.500	174,96%	12.947	3.625
entretien salle démo	115	250				250	subs. Invest. Engie	2.732	2.732	1.366	100,00%	2.732	4.732
612 FRAIS PERM./INF.	9.122	10.850	3.237	83,60%	9.071	12.000	subsidés AWIPH	207.023	205.000	98.824	100,91%	206.873	205.000
petit amén. Intérieur	61	1.000				1.000	740 AUTRES PRODUITS	95.225	109.250	53.140	103,45%	113.025	120.690
petit matériel	2	500	219	43,80%	219	500	subvention APE	34.876	35.000	15.083	105,40%	36.890	37.000
téléphone	4.236	4.100	2.198	111,80%	4.584	4.500	crédit précepte sect. privé	590	2.200	307	27,82%	612	2.490
poste	2.059	2.500	138	67,56%	1.689	2.500	déd. struct./réd. ACS	43.236	42.900	20.507	105,34%	45.192	49.600
imprimé/fourniture	2.764	2.750	682	93,78%	2.579	3.500	récup. part. pers. Chèques Repas					1.342	
613 RETRIBUTION TIERS	36.809	35.050	18.468	96,43%	33.800	43.575	subvention FEMA, Adepts	419	1.700				500
assurances	486	500	300	79,40%	397	500	part. groupes de travail	919	100	173	203,40%	2.034	2.000
formations reçues	2.214	3.000	20	21,00%	630	2.670	part. activité Move	2.065	4.550	7.800	177,58%	8.080	5.900
Activité Move	7.481	3.500	4.317	217,03%	7.596	7.555	récup. frais divers					219	
déplacements	23.149	20.000	11.986	107,17%	21.434	25.000	sponsoring AWIPH et aut	5.716	5.000				5.000
honoraires réviseur	1.418	1.400	711	102,64%	1.437	1.500	FSM Mirabel	7.404	17.800	9.270	104,81%	18.656	18.200
honoraires		3.400				3.000	75 PRODUITS FINANCIERS	134	100	1	16,00%	16	
frais de gestion (SS)	1.766	2.000	1.007	89,25%	1.785	2.100	76 PRODUITS EXCEPTIONNELS						
public. légales	205	250	127	78,00%	195	250	TOTAL	393.391	324.482	154.841	123,99%	402.336	438.418
prest. Chèques Repas					326								
congrès	90	1.000				1.000							
614 ANNONCES, DOC.	928	1.300	581	61,61%	801	1.050	RESULTAT DE L'EXERCICE	0	-85.663	-39.728		0	0
annonce et abonn.	788	800	546	95,75%	766	800							
cadeaux pers., ...	140	500	35	7,00%	35	250							
619 ANIMATIONS/ACTIVIT	2.630	8.750	400	13,68%	1.197	5.960							
activités	2.377	3.000	400	39,90%	1.197	210							
publications (brochure)		5.250				5.250							
matériel didactique	253	500				500							
620 PERSONNEL	317.207	326.135	160.207	99,87%	325.723	351.320							
630 AMORTISSEMENTS	9.939	9.700	4.534	93,77%	9.096	6.413							
640 AUTRES CHARGES	20				5								
650 CHARGES DES DETTES	305	350	281	127,71%	447	350							
66 CHARGES EXCEPTION.					7.503								
TOTAL	393.391	410.145	194.569	98,09%	402.336	438.418							

COMPTES ANNUELS EN EUROS

Dénomination: **SERVICE D'ACCOMPAGNEMENT DES PERSONNES ATTEINTES DE SCLEROSE EN PLAQUES**

Forme juridique: Association sans but lucratif

Adresse: Rue des Linoites(NN)

Boîte:

N°: 6

Code postal: 5100

Commune: NANINNE

Pays: Belgique

Registre des personnes morales (RPM) - Tribunal de Commerce de Liège, division Namur

Adresse Internet:

Numéro d'entreprise

BE0473724541

Date du dépôt de l'acte constitutif ou du document le plus récent mentionnant la date de publication des actes constitutif et modificatif(s) des statuts. 10-07-2015

COMPTES ANNUELS approuvés par l'assemblée générale* du

21-04-2018

et relatifs à l'exercice couvrant la période du

01-01-2017

au

31-12-2017

Exercice précédent du

01-01-2016

au

31-12-2016

Les montants relatifs à l'exercice précédent sont identiques à ceux publiés antérieurement.

Documents joints aux présents comptes annuels:

Numéros des sections du document normalisé non déposées parce que sans objet:

A-asbl 5.1.1, A-asbl 5.1.3, A-asbl 5.2.1, A-asbl 5.2.2, A-asbl 5.3, A-asbl 5.4, A-asbl 5.6, A-asbl 5.7, A-asbl 8

LISTE COMPLÈTE avec nom, prénoms, profession, domicile (adresse, numéro, code postal et commune) et fonction au sein de l'association ou de la fondation des ADMINISTRATEURS ET COMMISSAIRES et, le cas échéant du représentant en Belgique de l'association étrangère

GILLARD Patricia

avenue Herbofin 11
6800 LIBRAMONT
BELGIQUE

Président du Conseil d'Administration

LEBRUN Michel

rue de la Gare 57
6890 VILLANCE
BELGIQUE

JODOGNE Claire

Grand Endos 11

4171 POULSEUR
BELGIQUE

MALENGREAUX Bernard

Romheuville 9A
4570 MARCHIN
BELGIQUE

COLPAERT Rita

route de Limet 48
4577 VIERSET-BARSE
BELGIQUE

REGOUT Dominique

rue du Tilleul 13
1315 INCOURT
BELGIQUE

COLLET Christian

avenue Octave Michot 13
1640 RHODE-STE-GENESE
BELGIQUE

Soc. Civ. PRL DGST & PARTNERS (B00288)

BE 0458.736.952

avenue E. Van Becelaere 27A
1170 BRUXELLES
BELGIQUE

Représenté directement ou indirectement
par:

SOHET Pierre

* Par le conseil d'administration dans le cas d'une fondation / par l'organe général de direction dans le cas d'une association internationale sans but lucratif.

N°

BE0473724541

A-asbl 1.2

MISSION DE VÉRIFICATION OU DE REDRESSEMENT

Mentions facultatives:

- Dans le cas où des comptes annuels ont été vérifiés ou redressés par un expert-comptable externe ou par un réviseur d'entreprises qui n'est pas le commissaire, peuvent être mentionnés ci-après: les nom, prénoms, profession et domicile de chaque expert-comptable externe ou réviseur d'entreprises et son numéro de membre auprès de son Institut ainsi que la nature de sa mission:

- A. La tenue des comptes de l'association ou de la fondation,
- B. L'établissement des comptes annuels,
- C. La vérification des comptes annuels et/ou
- D. Le redressement des comptes annuels.

- Si des missions visées sous A. ou sous B. ont été accomplies par des comptables agréés ou par des comptables-fiscalistes agréés, peuvent être mentionnés ci-après: les nom, prénoms, profession et domicile de chaque comptable agréé ou comptable-fiscaliste agréé et son numéro de membre auprès de l'Institut Professionnel des Comptables et Fiscalistes agréés ainsi que la nature de sa mission.

N°

BE0473724541

A-asbl 2.1

BILAN APRES RÉPARTITION

	Ann.	Codes	Exercice	Exercice précédent
ACTIF				
ACTIFS IMMOBILISÉS		20/28	7.955	16.025
Frais d'établissement		20		
Immobilisations incorporelles	5.1.1	21	7.955	16.025
Immobilisations corporelles	5.1.2	22/27		
Terrains et constructions		22		
Appartenant à l'association ou à la fondation en pleine propriété		22/91		
Autres		22/92	3.120	3.696
Installations, machines et outillage		23		
Appartenant à l'association ou à la fondation en pleine propriété		231	3.120	3.696
Autres		232	4.835	12.329
Mobilier et matériel roulant		24		
Appartenant à l'association ou à la fondation en pleine propriété		241	4.835	12.329
Autres		242		
Location-financement et droits similaires		25		
Autres immobilisations corporelles		26		
Appartenant à l'association ou à la fondation en pleine propriété		261		
Autres		262		
Immobilisations en cours et acomptes versés		27		
Immobilisations financières	5.1.3/5.2.1	28		
ACTIFS CIRCULANTS		29/68	135.188	117.441
Créances à plus d'un an		29		
Créances commerciales		290		
Autres créances		291		
dont créances non productives d'intérêts ou assorties d'un intérêt anormalement faible		2915		
Stocks et commandes en cours d'exécution		3		
Stocks		30/36		
Commandes en cours d'exécution		37		
Créances à un an au plus		40/41	6.787	80.205
Créances commerciales		40	5.600	3.005
Autres créances		41	1.187	77.200
dont créances non productives d'intérêts ou assorties d'un intérêt anormalement faible		415		
Placements de trésorerie	5.2.1	50/63	15.691	26.678
Valeurs disponibles		54/58	109.549	6.765
Comptes de régularisation		490/1	3.161	3.793
TOTAL DE L'ACTIF		20/68	143.143	133.466

	Ann.	Codes	Exercice	Exercice précédent
PASSIF				
FONDS SOCIAL				
Fonds de l'association ou de la fondation		10/15	<u>71.294</u>	<u>74.026</u>
Patrimoine de départ		10	-19.739	-19.739
Moyens permanents		100	-19.739	-19.739
		101		
Plus-values de réévaluation		12		
Fonds affectés	5.3	13		
Résultat positif (néгатif) reporté	(+)/(-)	14	88.302	88.302
Subsides en capital		15	2.731	5.463
PROVISIONS	5.3	16		
Provisions pour risques et charges		160/5		
Provisions pour subsides et legs à rembourser et pour dons avec droit de reprise		168		
DETTES				
Dettes à plus d'un an	5.4	17		
Dettes financières		17/49	71.849	59.440
Etablissements de crédit, dettes de location-financement et dettes assimilées		170/4	2.972	2.968
Autres emprunts		172/3		
174/0		175		
Dettes commerciales		176		
Autres dettes		179	2.972	2.968
Productives d'intérêts		1790		
Non productives d'intérêts ou assorties d'un intérêt anormalement faible		1791	2.972	2.968
Cautonnements reçus en numéraire		1792		
Dettes à un an ou plus	5.4	42/48	68.166	53.904
Dettes à plus d'un an échéant dans l'année		42		
Dettes financières		43		
Etablissements de crédit		430/8		
Autres emprunts		439	3.588	2.789
Dettes commerciales		44	3.588	2.789
Fournisseurs		440/4		
Effets à payer		441		
Acotes reçus sur commandes		46		
Dettes fiscales, salariales et sociales		45	46.161	45.588
Impôts		450/3	3.296	3.867
Rémunérations et charges sociales		454/9	42.865	41.721
Dettes diverses		48	18.417	5.527
Obligations et coupons échus, subsides à rembourser et cautionnements reçus en numéraire		480/8	18.417	5.527
Autres dettes productives d'intérêts		4880		
Autres dettes non productives d'intérêts ou assorties d'un intérêt anormalement faible		4891		
Comptes de régularisation		492/3	711	2.568
TOTAL DU PASSIF		10/49	143.143	133.466

N°

BE0473724541

A-asbl 3

COMPTE DE RÉSULTATS

	Ann.	Codes	Exercice	Exercice précédent
Produits et charges d'exploitation				
Marge brute d'exploitation		9900	342.759	327.337
Ventes et prestations		70/74		
Chiffre d'affaires		70		
Cotisations, dons, legs et subsides		73		
Approvisionnements, marchandises, services et biens divers		60/61		
Rémunérations, charges sociales et pensions	5.5	62	325.723	317.207
Amortissements et réductions de valeur sur frais d'établissement, sur immobilisations incorporelles et corporelles		630	9.096	9.939
Réductions de valeur sur stocks, sur commandes en cours d'exécution et sur créances commerciales:		631/4		
dotations (reprises)	(+)/(-)			
Provisions pour risques et charges: dotations (utilisations et reprises)	(+)/(-)	635/8		
Autres charges d'exploitation		640/8	5	20
Charges d'exploitation portées à l'actif au titre de frais de restructuration	(-)	648		
Résultat positif (néгатif) d'exploitation		9901	7.935	171
Produits financiers	5.5	75	15	134
Charges financières	5.5	65	447	305
Résultat positif (néгатif) courant		9902	7.503	0
Produits exceptionnels		76		
Charges exceptionnelles		66		
Résultat positif (néгатif) de l'exercice		9904	7.503	

N°	BE0473724541	A-asbl 4
----	--------------	----------

AFFECTATIONS ET PRÉLÈVEMENTS

	Codes	Exercice	Exercice précédent
Résultat positif (néгатif) à affecter	(+)(-)	88.302	88.302
Résultat positif (néгатif) de l'exercice à affecter	(+)(-)		
Résultat positif (néгатif) de l'exercice antérieur reporté	(+)(-)	88.302	88.302
Prélèvements sur les capitaux propres			
sur les fonds de l'association ou de la fondation	791/2		
sur les fonds affectés	791		
	792		
Affectations aux fonds affectés	692		
Résultat positif (néгатif) à reporter	(+)(-)	88.302	88.302
	14		